

Diseño industrial Pop La ruptura

En la década del sesenta se produjo un cambio repentino, el surgimiento de consumidores jóvenes, el deseo de diversión y el cambio en el sistema de valores de la juventud; y trajo consigo la crisis de los postulados de racionalidad y funcionalismo.

La estética Pop en los productos industriales se caracterizó por privilegiar lo desechable, el rechazo de lo permanente, la ironía, los nuevos materiales y la búsqueda de otro tipo de reacción con el público. El principal material utilizado es el plástico, las formas y los colores se vuelven arriesgados al mismo tiempo que los costos son mucho más bajos.

Fueron una gran cantidad de productos industriales que se produjeron bajo estas nuevas características. En este caso vamos a tomar solo tres productos a modo de ejemplo, para reconocer el impacto del Pop en el diseño industrial: máquina de escribir, teléfonos y asientos.

El diseñador Ettore Sottsass y la empresa Olivetti

Sottsass ya había diseñado una máquina de escribir en 1964 (modelo PRAXIS 48), bajo las características del "Buen Diseño" italiano, el "Bel Design". Pero la empresa Olivetti, atenta a los nuevos requerimientos del mercado joven, le solicita un nuevo diseño, adaptado a los condicionantes de la cultura Pop.

Sottsass quería romper con los viejos ideales de como trabajar en las oficinas y la Olivetti Valentine crearía una manera más flexible de trabajar, puesto que era ligera y portátil. "La Valentine se ha diseñado para todos los ambientes, menos el de oficina. Cuando era joven, todo lo que he oído sobre era el funcionalismo, el funcionalismo, el funcionalismo", dijo Sottsass. "No es suficiente. El diseño también debe ser sensual y excitante."

El primer modelo fue producido en un color rojo brillante, muy distante a los colores discretos que caracterizaban las máquinas de escribir. El color distintivo se calculó para traer vitalidad y diversión en el mundo de la oficina de la década de 1960, influenciado en la cultura pop americana de los '60, no solo en la elección del color, sino también en el material plástico (reemplazando la tradicional carcasa metálica), y el nombre inspirado en el día de los enamorados que se celebra en EEUU (San Valentín).

Otra revolución fueron sus teclas flotantes, protegidas en su parte delantera por una barra que copiaba la forma del parachoques del Volvo de la época. También incrementar el tamaño de las letras blancas sobre el fondo negro de las teclas se convirtió en otra de sus particularidades.

Ahora la máquina de escribir se podía transportar y llevar a cualquier lado, fuera un ámbito de trabajo o incluso plazas o parques. Ello era posible gracias a la reducción del tamaño, su reducido peso (5,5 Kg) y el estuche plástico con manija.



Ettore Sottsass máquina de escribir eléctrica OLIVETTI, modelo PRAXIS 48 – 1964



"Olivetti Valentine" (Valentina) es un famoso modelo de máquina de escribir portátil, lanzada por la firma italiana **Olivetti**. Se produjo por primera vez en 1969, y fue diseñada por **Perry King y Ettore Sottsass** convirtiéndose en un clásico en la industria del diseño.

Teléfonos



Dreyfuss - Teléfono Bell 300 - 1933

En los años '60 se reformulan los diseños y se adaptan a nuevas exigencias, ayudados por las nuevas tecnologías y materiales. Lejos quedó el diseño "Styling" de Henry Dreyfuss, aunque permanece hasta nuestros días en los íconos más relevantes, hasta para señalar un teléfono celular que poco y nada tienen que ver con su morfología. La búsqueda se orientó por una nueva manera de uso y la ruptura tipológica.



Marco Zanuso y Richard Sapper teléfono "Grillo" 1965 fabricado por la Sociedad Italiana de Telecomunicaciones Siemens.



modelo "Trimline"

Teléfono automático de batería central Modelo "Góndola", 1968. Está realizado en termoplástico, por lo que era más ligero que los teléfonos más antiguos, fabricados con plásticos termoestables como la baquelita. Su innovador diseño se inspira en el modelo "Trimline" de la empresa norteamericana Henry Dreyfuss Associates y que se comercializó en varios colores, siendo uno de los más populares de su época. Este modelo, que podía utilizarse tanto de sobremesa como colocarse en la pared (colgado), coincidió con un aumento de la demanda de terminales. A finales de la década del '60 empezaba a ser habitual que en las casas hubiese más de un teléfono: fue entonces cuando se

comenzaron a instalar en dormitorios, cocinas o despachos. Este modelo incluye el disco de marcar dentro del auricular. Fue un modelo muy popular, siendo conocido como “teléfono supletorio”: mientras que el teléfono principal estaba destinado a situarse en el salón de la casa, el Góndola tenía unas dimensiones más reducidas y solía estar destinado a la cocina o los dormitorios. “Trimline y Góndola”, se fabricaron con disco y con teclado.



Ralph Lysell y su diseño más representativo: “Ericofon”

Hacer un teléfono de una sola pieza había sido durante mucho tiempo un sueño de los fabricantes de teléfonos del mundo. La primera empresa en tener éxito fue Siemens & Halske de Alemania en 1930, pero el proyecto no llegó más lejos que una serie de pruebas fallidas. Finalmente, la empresa Ericsson lo hizo funcionar tras basarse en la información del experimento alemán.

El diseñador industrial **Ralph Lysell** se unió a la empresa Ericsson para diseñar dicho teléfono. Se prepararon diversos modelos con manijas redondas, cuadradas, rectas y curvas. Se agregó un botón en el centro de la base para controlar la función de corte y el timbre se ubicó en una caja especial en la parte superior de la base.

La idea original era realizar el teléfono con baquelita, pero cuando la producción iba a comenzar, el ABS termoplástico apareció en el mercado. Este no sólo era considerablemente más resistente al impacto, sino que también permitía producir el teléfono en cualquier color en lugar del negro básico de la baquelita.

La mayor parte de la producción se realizó en la ciudad de Karlskrona, donde se produjeron más de 2,5 millones de teléfonos entre 1956 y 1982.

El Ericofon marcó un cambio de paradigma en el diseño de teléfonos. El diseño combinó la facilidad de manejo, colores exquisitos y un buen acabado superficial, marcando una amplia diferencia con los antiguos dispositivos pesados y negros de baquelita. Fue el primer teléfono en ser visto más como un producto de consumo que como una mera extensión de la telefonía como sistema.

Asientos

Quizás el objeto de mayor experimentación en sus diseños y propuestas alternativas, hayan sido los asientos. Las diferentes líneas impuestas por el racionalismo se cambiaron abruptamente, dado que el hecho de sentarse, ahora era una cuestión de actitud revolucionaria.



La silla de cartón **Spotty** (1963) fue la primera que diseñó Peter Murdoch. Era inglés y estudió en Estados Unidos, donde al parecer diseñó los primeros modelos. El planteamiento era el de lograr una silla resistente y de forma simple creada a partir de una sola pieza de tarjeta troquelada y doblada. El desarrollo hasta llegar ahí fue complejo pero exitoso ya que, una vez en Londres, amplió la gama. Esta se comercializó con el nombre de 'Those Things' (1965), una serie de mobiliario de inspiración pop orientado a los más jóvenes. Se dividió en tres líneas: 'Chair Thing', 'Table Thing' y 'Stool Thing' (sillas, mesas y taburetes).

La distribución para su comercialización fue sencilla, gracias a su empaque de reducidas dimensiones y escaso peso.



De Pas, D'Urbino y Lomazzi diseñaron la "Silla Blow" (Soplo) en 1967 y fue fabricada por Zanotta. Primer mueble inflable de producción industrial. Su distribución y almacenamiento se realizaba en una pequeña caja de cartón.



La silla “**Sacco**” es un asiento diseñado por los italianos **Piero Gatti, Cesare Paolini y Franco Teodoro** en 1968 y producido por Zanotta, en Milán. Se trata de uno de los productos de diseño industrial más relevantes del siglo XX. Está construido generalmente con un saco de vinilo relleno de bolitas de poliestireno semiexpandido. La Sacco se adapta a todas las posiciones del usuario. Inicialmente, sus diseñadores habían pensado llenarla de líquido, pero el peso excesivo de esta solución, los llevó a optar por bolitas de poliestireno.

Supuso en el momento de su aparición una revolucionaria propuesta y una nueva forma de plantear el mobiliario frente a la rigidez y la normalidad impuestas por el racionalismo.

La Sacco original tenía como protagonista un apoya cabezas que se consiguió expandiendo la forma que ocuparía esta parte del cuerpo. En los modelos posteriores, entre ellos el producido por Zanotta, la zona destinada a la cabeza no es un componente distinto, si no que está integrada completamente, no diferenciándose ninguna parte. Se diseñó en un inmenso rango de colores y, posteriormente, en diferentes estampados. Sin embargo, el modelo más comercializado es el de cuero, con el cual el objeto gana mucha duración y requiere menos cuidado.

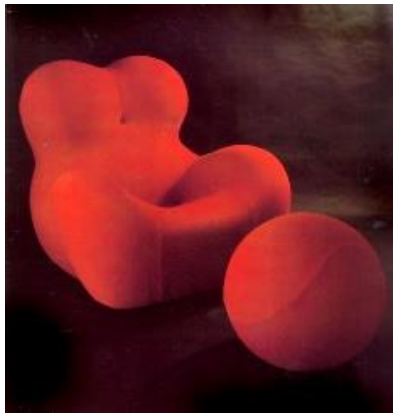


Olivier Mourgue la bautizó “**Djinn**”, nombre musulmán que representa a “El Genio”, espíritu a menudo capaz de asumir forma humana o animal y ejercer influencia sobrenatural sobre personas.

La silla “**Djinn**” creada por el diseñador francés **Olivier Mourgue** en 1963, y producido por la marca francesa Airborne Internacional, es un modelo único por su silueta original y futurista. La Djinn fue de los primeros muebles que se han hecho de espuma de poliuretano sobre estructura de tubo de acero con cinchas de goma (Pirelli), y cubierta roja de lana elástica.

Mourgue pudo seguir una nueva dirección en el diseño de muebles que trata a los muebles como la escultura. Esta silla fue escogida por Stanley Kubrick para la película 2001 Space Odyssey para ilustrar el futuro del hotel Hilton (1969).

El asiento extremadamente baja significó que la silla Djinn era para descansar, en lugar de audiencia solemne, lo que refleja las costumbres sociales cada vez más relajados de la década. La silla se complementó con la chaise longue Djinn, un sofá-cama aún más relajante concebido y construido a lo largo de líneas similares.



Gaetano Pesce Sillón Up 5 y otomana Up 6 - 1969

Al diseñador italiano **Gaetano Pesce**, que ya por entonces destacaba por sus diseños coloristas e imaginativos, de inequívoca inspiración Pop, se le ocurrió que el mismo principio podría aplicarse a una silla. En 1969, C&B Italia sacó el mercado esa simpática maravilla que es la **“Up5”**, una especie de síntesis entre las esculturas prehistóricas de diosa de la fertilidad y la más rutilante tecnología de la era espacial.

Como las esponjas de baño, la silla podía contraerse bajo presión hasta reducirse a una décima parte de su tamaño y recuperar la forma original en cuanto esa presión cesaba. Esta original característica permitía también venderla envasada al vacío en paquetes compactos, muy poco aparatosos y muy livianos. Al abrir el envoltorio, la silla futurista se desplegaba en todo su esplendor.



Silla **“Pastil”** (1968) y silla **“Bola”** o **“Globo”** (1963) diseñadas por el finlandés **Eero Aarnio**.