



**UNCUYO**  
UNIVERSIDAD  
NACIONAL DE CUYO



FACULTAD DE  
**ARTES  
Y DISEÑO**

# **Modalidades, herramientas y sugerencias para *mesas de examen virtuales***



**UNCUYO**  
UNIVERSIDAD  
NACIONAL DE CUYO



FACULTAD DE  
**ARTES  
Y DISEÑO**



**Tac**

Tecnologías para  
el aprendizaje  
y la comunicación

# Evaluaciones de proceso o *parcial*

## Cuestionario *abierto o cerrado*



Cuestionarios de Moodle o UNCUVirtual



Formularios de Google



Envío por e-mail

La actividad **Cuestionario** permite al/la docente diseñar y plantear cuestionarios con preguntas tipo *opción múltiple, verdadero/falso, coincidencia, respuesta corta y respuesta numérica*.

Puede permitir que el cuestionario se intente resolver varias veces, con las preguntas ordenadas o seleccionadas aleatoriamente del banco de preguntas. Se puede establecer un tiempo límite.

Cada intento se califica automáticamente, con la excepción de las preguntas de tipo "ensayo", y el resultado se guarda en el libro de calificaciones.

El/la docente puede determinar si se muestran y cuándo se muestran al estudiante los resultados, los comentarios de retroalimentación y las respuestas correctas.

Los cuestionarios pueden usarse para:

- **Autoevaluaciones** con información inmediata sobre el rendimiento
- **Mini Test** para tareas de lectura o al final de un tema
- **Exámenes de práctica (o ensayos)** con preguntas de exámenes anteriores
- **Realizar un diagnóstico de saberes**



*Sincrónica o asincrónica*

## Ensayos *o monografías*



Caja de texto de Moodle



PDF

La opción de **Tareas de Moodle** permite al/la docente evaluar el aprendizaje de los y las estudiantes mediante la creación de una **tarea** a realizar que luego revisará, valorará, calificará y a la que podrá dar retroalimentación.

Los y las estudiantes pueden presentar cualquier contenido digital, como documentos de texto, hojas de cálculo, imágenes, audio y vídeos entre otros. Alternativamente, la tarea puede requerir que los estudiantes escriban texto directamente en un campo utilizando el editor de texto.

Una tarea también puede ser utilizada para recordar a los estudiantes tareas del "mundo real" que necesitan realizar y que no requieren la entrega de ningún tipo de contenido digital.

Por ejemplo, presentaciones orales, prácticas de laboratorio, etc.

Para **tareas en grupo**, Moodle tiene la capacidad de aceptar tareas de uno de los miembros del grupo y que ésta quede vinculada al resto.

Durante el **proceso de revisión** los profesores pueden dejar comentarios y subir archivos, tales como trabajos calificados, documentos con observaciones escritas.

Las tareas pueden ser **calificadas** usando una escala numérica o una escala personalizada; o usando métodos de calificación complejos como rúbricas. Las calificaciones finales se actualizan automáticamente en el módulo de calificaciones.



*Asincrónica*



# Evaluaciones de proceso o *parcial*

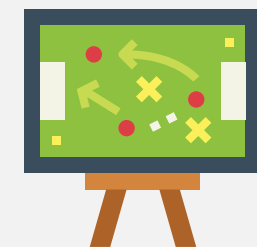
## Portfolios



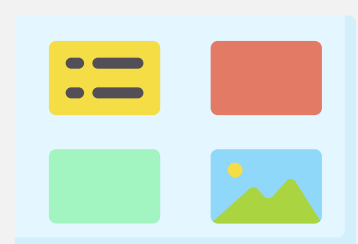
Carpeta en Moodle



Carpeta en la nube (Onedrive, Google Drive, etc)



Pizarra (Ej. Padlet o Jamboard)



Presentación interactiva (Genial.ly, Prezi, Power Point o Google Slides)



Formato audiovisual

En Moodle, puede utilizarse la opción **Tareas**, **Wiki** o **Foro** para que quede el registro de la actividad en el Módulo Calificador, pudiendo aprovechar todas las características mencionadas arriba, en relación a los tiempos de presentación de la misma.

**Se sugiere utilizar un Foro** (configurado para calificar), ya que de esta forma los y las estudiantes pueden socializar sus producciones.

En el caso que se utilice otro entorno virtual será necesario acordar con los y las estudiantes los períodos, formatos y medios de presentación de las actividades, empleando las herramientas necesarias para que la información circule con claridad.



**Asincrónica**

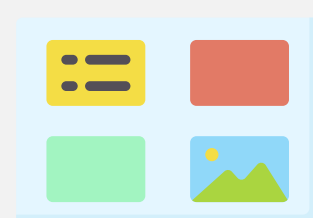
## Trabajos colaborativos



Wiki de Moodle



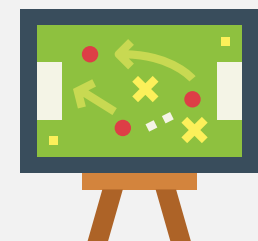
Documento de texto



Presentación interactiva



Formato audiovisual



Pizarra

La actividad **wiki** le permite a los y las participantes añadir y editar una colección de páginas web. Un wiki puede ser colaborativo, donde todos pueden editarlo, o puede ser individual, donde cada persona tiene su propio wiki que solamente ella podrá editar.

Se conserva un histórico de las versiones previas de cada página del wiki, permitiendo consultar los cambios hechos por cada participante.

**Los wikis tienen muchos usos**, como por ejemplo:

- Para generar unos **apuntes de clase colaborativamente** entre todos.
- Para **estudiantes que trabajarán en equipo** en un libro en línea, creando conteni-

dos de un tema elegido por sus tutores.

· Para la **narración colaborativa** o creación de poesía grupal, donde cada participante escribe una línea o un verso

· Como un **diario personal** para apuntes para examen o resúmenes (wiki personal)

Si se utilizara otra herramienta para la construcción del trabajo colaborativo, puede utilizarse la opción **Tareas** o **Foro** para que quede el registro de la actividad en el Módulo Calificador

En el caso que se utilice otro entorno virtual será necesario acordar con los y las estudiantes los períodos, formatos y medios de presentación de las actividades, empleando las herramientas necesarias para que la información circule con claridad.



**Sincrónica o asincrónica**

# Evaluaciones de proceso o *parcial*

## Foros



Foros en Moodle



Foros en Blogs



Participación en redes sociales



**Asincrónica**

Los debates virtuales constituyen una excelente oportunidad para **discutir en torno a problemáticas** actuales o temas controvertidos.

Se sugiere brindar orientaciones concretas respecto a lo que se espera de los y las estudiantes (participaciones frecuentes, promotoras del diálogo, respeto por las ideas ajenas, atención al lenguaje del medio, fundamentación en los marcos teóricos, etc)

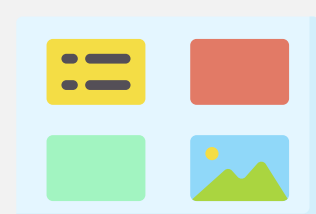
## Registros o bitácoras



Documento de texto



Wiki personal



Presentación interactiva



Formato audiovisual



**Asincrónica**

En Moodle, puede utilizarse la opción **Tareas, Wiki o Foro** para que quede el registro de la actividad en el Módulo Calificador, pudiendo aprovechar todas las características mencionadas arriba, en relación a los tiempos de presentación de la misma.

**Se sugiere utilizar un Foro** (configurado para calificar), ya que de esta forma los y las estudiantes pueden socializar sus producciones.

En el caso que se utilice otro entorno virtual será necesario acordar con los y las estudiantes los períodos, formatos y medios de presentación de las actividades, empleando las herramientas necesarias para que la información circule con claridad.

## Síntesis gráfica de la información



Mapas mentales (Cmap, Minddomo, Draw.io, etc)



**Asincrónica**

Los mapas conceptuales y esquemas constituyen una oportunidad para demostrar la integración de aprendizajes.

Pueden elaborarse de modo individual o colaborativo.



# Evaluación *final* (Opción I)



**Sincrónica**



**La mesa examinadora deberá estar integrado por al menos dos docentes**

## Situaciones

*de prueba resueltas de forma sincrónica*

*(el período de tiempo puede variar en función de la complejidad del planteo)*



Tarea o Wiki de moodle



Documento de texto en línea

La evaluación se desarrolla en línea, **en tiempo real**. Se programa en Moodle el tiempo o bien se establece un horario de inicio y otro de entrega por otro medio.

Se trata de **formular situaciones de prueba**, entendidas como: conjuntos específicos de tareas que integran teoría y práctica en actividades contextualizadas, seleccionadas por ser representativas o más tipificantes del quehacer del campo para el cual se están formando los alumnos y para cuya resolución se requiere de un adecuado manejo e integración de saberes (*Lafourcade, 2007*)

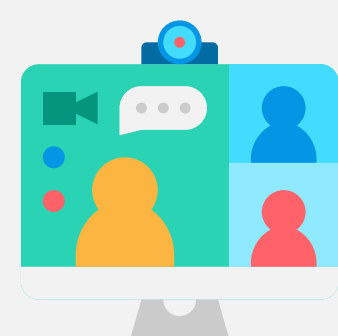
Los componentes de una situación de prueba suponen la descripción de la situación a partir de la cual se llevarán a cabo una serie de acti-

vidades, los materiales de apoyo que se requieren (un video, un gráfico) y las actividades que tienen que realizar los y las estudiantes (descubrir relaciones entre los componentes, elaborar síntesis y fundamentar los propios puntos de vista, formular hipótesis, anticipar resultados, interpretar una obra, etc.)

Es de fundamental importancia que el estudiante conozca los **criterios** con que será evaluado (por ejemplo: suficiencia en los argumentos, coherencia en lo que se expresa, uso de vocabulario técnico, creatividad en el planteo de alternativas, exactitud en los cálculos, etc).

## Presentación

*de tema y preguntas a programa abierto*



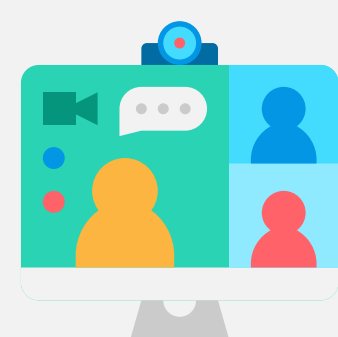
Videoconferencia  
(Jitsi Meet, GMeet, Zoom, Hangouts, etc)

Se recomienda que las evaluaciones comiencen con el desarrollo de un tema que el o la estudiante elija y que le permita poner en evidencia aprendizajes y luego avanzar en la formulación de preguntas.

Se sugiere una duración máxima de 30 minutos, también se sugiere citar a los alumnos 5 o 10 minutos antes para poder organizar el protocolo.

## Coloquio

*sobre tema o programa*



Videoconferencia

Diálogo e intercambio entre los y las docentes y un/a estudiante o un pequeño grupo que permita reflexionar sobre aprendizajes,

producciones logradas, la formulación de nuevos interrogantes.

# Evaluación *final* (Opción II y III)



**Asincrónica**

## Producción

*escrita, interactiva o audiovisual*

*(Performance o instalación)*

*Presentada por mail con un mínimo de 48 horas de anticipación a la mesa*



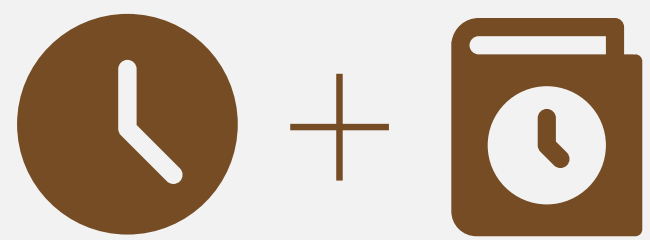
Blog



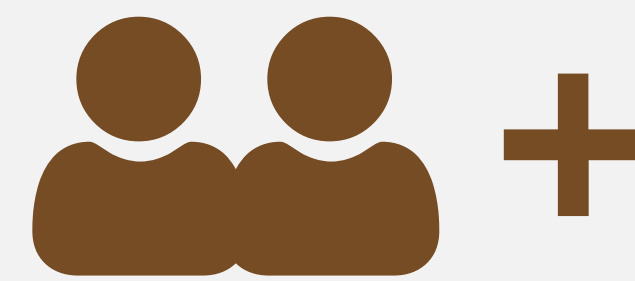
Archivo  
en línea

Con las necesarias recomendaciones el/ la estudiante podrá presentar de modo integrado (en una obra) el registro de todas sus producciones y aprendizajes logrados durante el cursado del espacio curricular.

La obra podrá adoptar la forma de un hipertexto, hipermedio, video o presentación digital que, en tanto unidad de sentido, evidencia los aprendizajes.



**Sincrónica + asincrónica**



**La mesa examinadora deberá estar integrada por al menos dos docentes**

## Producción

*escrita, interactiva o audiovisual*

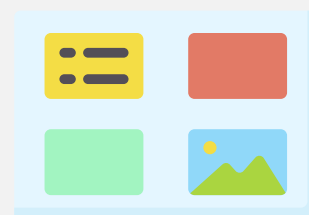
*(Performance o instalación)*

*Presentada por mail con un mínimo de 48 horas de anticipación a la mesa y durante la misma se realizan preguntas a programa*



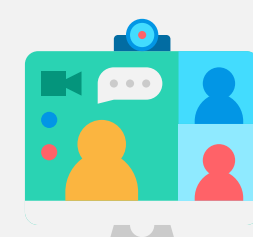
Tarea  
en Moodle

ó



Presentación  
interactiva

+



Videoconferencia

Se organiza en dos etapas o momentos diferentes. En primer lugar, con la presentación de producciones individuales o grupales que impliquen evidenciar la integración de saberes y el desarrollo de capacidades.

Estas producciones serán evaluadas por el tribunal con anticipación y dedicarán la sesión de videollamada para realizar preguntas o dialogar sobre el tema.